

Муниципальное бюджетное дошкольное образовательное учреждение  
«Детский сад №286 компенсирующего вида» Московского района г.Казани

---

СОГЛАСОВАНО

На заседании педагогического совета  
МБДОУ «Детский сад №286»  
(протокол №3 от 16.02.2021г.)

УТВЕРЖДАЮ

Шакирзянова Г.Х.  
Заведующий МБДОУ «Детский сад №286»  
Приказ от 15.03.2021г.



Отчет о результатах самообследования  
Муниципального бюджетного дошкольного  
образовательного учреждения  
«Детский сад №286 компенсирующего вида»  
Московского района  
г.Казани за 2020 год

Отчет о результатах самообследования муниципального бюджетного дошкольного образовательного учреждения «Детский сад №286 компенсирующего вида» Московского района г.Казани составлен комиссией в составе: заведующий Шакирзянова Г.Х., старшим воспитателем Давлетшиной Л.М., представителем родительской общественности Шигаповой Д.И., председателем профсоюзного комитета Гарифуллиной С.А., старшей медицинской сестрой Миннибаевой Э.Н. в соответствии с приказом МОиН РФ № 462 от 14.06.2013г. «Об утверждении Порядка проведения самообследования образовательной организацией» и приказа по МБДОУ «Детский сад №286» от 15.03.2021 г. №33.

Аналитическая часть представлена следующими направлениями

- оценка системы управления организации;
- оценка образовательной деятельности;
- оценка содержания и качества подготовки выпускников;
- оценка кадрового обеспечения;
- оценка учебно — методического обеспечения;
- оценка материально — технической базы;
- функционирование внутренней системы оценки качества образования.

Анализ показателей деятельности проведен в соответствии с приказом МОиН РФ № 1324 «Об утверждении показателей деятельности образовательной организации, подлежащей самообследованию».

## АНАЛИТИЧЕСКАЯ ЧАСТЬ

### I. Общие сведения об образовательной организации

Наименование образовательной организации	Муниципальное бюджетное дошкольное образовательное учреждение «Детский сад №286 компенсирующего вида» Московского района г.Казани
Руководитель	Шакирзянова Гульнара Хасановна
Адрес организации	Республика Татарстан, 420044, г.Казань, ул. Восстания д.32А
Телефон	8(843)5611567
Адрес электронной почты	<a href="mailto:Ds286kzn@tatar.ru">Ds286kzn@tatar.ru</a>
Учредитель	Учредителем является муниципальное образование город Казань. Функции и полномочия учредителя Учреждения осуществляют: - «Муниципальное казенное учреждение «Комитет земельных и имущественных отношений Исполнительного комитета муниципального образования города Казани» в области принятия решений; - Муниципальное казенное учреждение «Управление образования Исполнительного комитета муниципального образования города Казани» в области принятия решений
Дата создания	1970г.
Лицензия	от 17.02.2016г №7858, серия 16Л01 регистрационный №0003823., срок действия — бессрочно

Отчет о результатах самообследования составлен в соответствии с приказом Министерства образования и науки РФ от 14.06.2013 года №462 «Об утверждении Порядка самообследования образовательной организации» и приказа по МБДОУ «Детский сад №286» от 15.03.2021г. года №33.

Муниципальное бюджетное дошкольное образовательное учреждение «Детский сад №286 компенсирующего вида» Московского района г. Казани (далее - МБДОУ) расположено по адресу: г. Казань, улица Восстания, дом 32 «А». Здание МБДОУ построено по типовому проекту. Проектная наполняемость на 70 мест. Общая площадь здания 1399 кв. м, из них площадь помещений, используемых непосредственно для нужд образовательного процесса, 834 кв. м.

МБДОУ осуществляет образовательную деятельность на основании лицензии №7858, серия 16 Л 01 регистрационный №0003823 от 17.02.2016г., срок действия — бессрочно. Государственный регистрационный номер 1606/КЗИО-ПК от 28.07.2015г. Устава МБДОУ.

Цель деятельности МБДОУ - осуществление образовательной деятельности по образовательным программам дошкольного образования, присмотр и уход за детьми.

Предметом деятельности МБДОУ является формирование общей культуры, развитие физических, интеллектуальных, нравственных, эстетических и личностных качеств, формирование предпосылок учебной деятельности, сохранение и укрепление здоровья детей дошкольного возраста.

Режим работы МБДОУ:

Рабочая неделя — пятидневная, с понедельника по пятницу. Длительность пребывания детей в группах — 12 часов. Режим работы групп — с 06:30 до 18:30.

В МБДОУ функционирует 6 групп компенсирующей направленности для детей с тяжелыми нарушениями речи.

## **II Система управления организации**

Управление МБДОУ осуществляется в соответствии с действующим законодательством Российской Федерации с учётом особенностей, установленных статьёй 26 Федерального закона «Об образовании в Российской Федерации» от 29.12.2012 г. № 273-ФЗ

Административный аппарат учреждения своей деятельности руководствуется следующими нормативными актами:

- Устав Муниципального бюджетного дошкольного образовательного учреждения «Детский сад №286 компенсирующего вида» Московского района г. Казани, утверждённый Приказом Комитета земельных и имущественных отношений Исполнительного комитета г. Казани

- Программа развития МБДОУ «Детский сад №286 компенсирующего вида» Московского района г. Казани, на период с 2015 по 2020 г.г., утвержденная Приказом руководителя МБДОУ «Детский сад №286» №13 от 15.01.2015 г.

- Локальные нормативные акты (ЛНА). Они классифицированы по следующим направлениям:

- ЛНА, регламентирующие организационные аспекты деятельности учреждения;

- ЛНА, регламентирующие порядок управления учреждением;

- ЛНА, регламентирующие организацию образовательного процесса;

- ЛНА, регламентирующие права работников, родителей (законных представителей), воспитанников.

Управление МБДОУ строится на принципах единоначалия и коллегиальности. Коллегиальными органами управления являются: педагогический совет, общее собрание работников. Единоличным исполнительным органом является руководитель — заведующий.

Управление в МБДОУ носит концептуально-системный характер, строится на основе методологических положений: системно-деятельностного, личностно-ориентированного, коммуникативно-диалогового.

### Органы управления, действующие в МБДОУ

Наименование органа	Функции
Заведующий	Контролирует работу и обеспечивает эффективное взаимодействие структурных подразделений организации, утверждает штатное расписание, отчетные документы организации, осуществляет общее руководство МБДОУ
Педагогический совет	Осуществляет текущее руководство образовательной деятельностью Детского сада, в том числе рассматривает вопросы: – развития образовательных услуг; – регламентации образовательных отношений; – разработки образовательных программ; – выбора учебных пособий, средств обучения и воспитания; – материально-технического обеспечения образовательного процесса; – аттестации, повышении квалификации педагогических работников; – координации деятельности методической службы
Общее собрание работников	Реализует право работников участвовать в управлении образовательной организацией, в том числе: – участвовать в разработке и принятии коллективного договора, Правил трудового распорядка, изменений и дополнений к ним; принимать локальные акты, которые регламентируют деятельность образовательной организации и связаны с правами и обязанностями работников; – разрешать конфликтные ситуации между работниками и администрацией образовательной организации; – вносить предложения по корректировке плана мероприятий организации, совершенствованию ее работы и развитию материальной базы
Наименование органа	Функции

Заведующий	Контролирует работу и обеспечивает эффективное взаимодействие структурных подразделений организации, утверждает штатное расписание, отчетные документы организации, осуществляет общее руководство МБДОУ
Педагогический совет	Осуществляет текущее руководство образовательной деятельностью Детского сада, в том числе рассматривает вопросы: <ul style="list-style-type: none"> <li>– развития образовательных услуг;</li> <li>– регламентации образовательных отношений;</li> <li>– разработки образовательных программ;</li> <li>– выбора учебных пособий, средств обучения и воспитания;</li> <li>– материально-технического обеспечения образовательного процесса;</li> <li>– аттестации, повышении квалификации педагогических работников;</li> <li>– координации деятельности методической службы</li> </ul>
Общее собрание работников	Реализует право работников участвовать в управлении образовательной организацией, в том числе: <ul style="list-style-type: none"> <li>– участвовать в разработке и принятии коллективного договора, Правил трудового распорядка, изменений и дополнений к ним; принимать локальные акты, которые регламентируют деятельность образовательной организации и связаны с правами и обязанностями работников;</li> <li>– разрешать конфликтные ситуации между работниками и администрацией образовательной организации;</li> <li>– вносить предложения по корректировке плана мероприятий организации, совершенствованию ее работы и развитию материальной базы</li> </ul>

Вывод: Структура и система управления соответствуют специфике деятельности МБДОУ и способствует эффективной и результативной работе всего коллектива.

## **II. Оценка образовательной деятельности**

Образовательная деятельность в МБДОУ организована в соответствии с Федеральным законом от 29.12.2012 № 273-ФЗ «Об образовании в Российской Федерации», ФГОС дошкольного образования, СанПиН 2.4.1.3049-13 «Санитарно-эпидемиологические требования к устройству, содержанию и организации режима работы дошкольных образовательных организаций».

Образовательная деятельность ведется на основании утвержденной Адаптированной основной образовательной программы ДО (АООП), которая составлена в соответствии с ФГОС дошкольного образования, с учетом примерной образовательной программы дошкольного образования, санитарно-эпидемиологическими правилами и нормативами.

«Адаптированная основная общеобразовательная программа МБДОУ №286» базируется на:

- Н.Е. Вераксы, М.А. Васильева, Т.С. Комарова и др. «Примерная общеобразовательная программа дошкольного образования «От рождения до школы»;
- Н.В. Нищева «Коррекционно-развивающая работа в логопедических группах детского сада для детей с ОНР»;
- Т.Б. Филичева, Г.В. Чиркина «Программа обучения и воспитания детей с ФФН»;
- Т.Б. Филичева, Ф.В. Чиркина «Программа коррекционного обучения и воспитания детей с ОНР»;
- О.С. Ушакова «Развитие речи и творчества дошкольников»;
- О.С. Ушакова «Программа развития речи детей дошкольного возраста в детском саду»;
- З.М. Зарипова, Г.Р. Кидрячева «Учебно - методические комплексы по обучению двум государственным языкам»;
- Р.К. Шаехова «Региональная программа дошкольного образования»;
- Л.С. Метлина «Математика в детском саду»;
- М.Д. Маханева «Воспитание здорового ребенка»;
- И.А. Лыкова «Цветные ладошки»;
- Р.Б. Стеркина, О.Л. Князева «Основы безопасности жизнедеятельности»;
- И.А. Морозова, М.А. Пушкарева «Развитие элементарных математических представлений» (КРО);
- С.Н. Николаева «Программа экологического воспитания в детском саду» и др.
- Адаптированные программы для детей с ОВЗ и ТНР, разработанные в соответствии с ФГОС ДО.

МБДОУ посещают дети от 3 до 7 лет. В 2019-2020 учебном году функционировало 6 возрастных групп. Все группы МБДОУ логопедической направленности:

Возрастная группа	Кол-во групп
2 - младшая группа	1
Средняя группа	1
Старшая группа	2
Подготовительная группа	2

### Контингент детей:

Учебный год	Общее кол – во детей	По полу		По здоровью				
		Дев.	Мал.	1гр.	2гр.	3гр.	4гр.	5гр.
2019-2020	89	33	53	-	76%	7%	0	17%

Содержание АООП ДО соответствует ФГОС ДО, а также основным положениям возрастной психологии и дошкольной педагогики. Содержание Программы направлено на обеспечение развития личности, мотивации и способностей детей в различных видах деятельности и охватывает такие образовательные области, как:

- социально-коммуникативное развитие;
- познавательное развитие;
- речевое развитие;
- художественно-эстетическое развитие;
- физическое развитие.

### Дополнительное образование

В детском саду созданы условия для организации дополнительной образования воспитанников по следующим направлениям:

Направление	Название кружка	Руководитель
Речевое развитие	«Говорушки»	Алексеева А.Е.
Познавательное развитие	«Умные ладошки»	Яшина М.Ф.
Познавательное развитие	«Развивай-ка»	Сабирова Р.М.
	«Развивай-ка»	Иванова Н.В.
Художественно-эстетическое развитие	«Фабрика звезд»	Салманова Г.К.
Художественно-эстетическое развитие	«АРТ-мастерская»	Трифонова Е.Е.
	«АРТ-мастерская»	Мухамадиева Л.С.
Физическое развитие	«Топотушки»	Блохина Е.Г.

Педагогами разработаны планы работы кружков, ведется анализ их эффективности.

Воспитательная работа строится с учетом индивидуальных особенностей детей, с использованием разнообразных форм и методов, в тесной взаимосвязи воспитателей, специалистов и родителей. Совершенствуется работа с одаренными детьми.

№	Наименование конкурса	Результат
1	Районный фестиваль - конкурс детских талантов «Стань звездой- 2020»	Диплом Лауреата
2	Районный конкурс «юный экскурсовод» в номинации «Исторический памятник архитектуры»	Диплом победителя



3	Районный этап городского конкурса «Этих дней не смолкнет слава» посвященного 75- летию Победы в Великой Отечественной войне в номинации «Детско-родительский проект «Семейный альбом»	2 место
4	Районный этап городского конкурса «По страницам живой классики»	1 место
5	Районный этап городского конкурса музыкальных семей «Аккорд» в номинации- Композиция на свободную тему	Диплом 2 степени
6	Районный этап II Международного литературного конкурса чтецов «Джалиловские чтения» в номинации «Фронтвики на русском»	Диплом 1 степени
7	III Республиканский конкурс «Дорога без опасности»	Диплом 1 степени
8	III Республиканский конкурс «Дорога без опасности»	Диплом 2 степени
9	Районный этап Республиканского фестиваля детских юношеских театров в номинации «За искренность исполнения»	Диплом победителя
10	Четвертый зональный творческий конкурс для детей с ОВЗ «Вместе в радостное детство» в номинации «Зимняя сказка»	Диплом I степени
11	Четвертый зональный творческий конкурс для детей с ОВЗ «Вместе в радостное детство» в номинации «Зимняя сказка»	Диплом участника
12	Региональный творческий конкурс «Зимние фантазии», посвященный 320- летию Новогодней елки	Диплом 3 место
13	Всероссийский конкурс «Призвание» номинация «Декоративно-прикладное творчество «Шедевры руками детей», организованный Центром всероссийского конкурсного движения и инновационного педагогического опыта, проект «Творчество без границ»	Диплом победителя
14	Всероссийский конкурс творческих работ «Дары осени», организованный образовательным центром «Магариф»	Диплом 1 степени

**Вывод:** Организация образовательного процесса в МБДОУ осуществляется в соответствии с адаптированной основной образовательной программой МБДОУ, которая представляет специфику обеспечения развития личности детей дошкольного возраста с тяжелыми нарушениями речи в различных видах общения и деятельности с учетом их возрастных, индивидуальных психологических и физиологических особенностей, а также с учетом этнокультурной специфики развития детей.

Количество и продолжительность непосредственно-образовательной деятельности устанавливаются в соответствии с санитарно- гигиеническими нормами и требованиями, учебным планом и календарным графиком.

Используется личностно-гуманный подход во взаимодействии

педагогов с воспитанниками, при котором педагог оптимистически мыслит о детях, относится к ним как к самостоятельным субъектам, способным развиваться, обучаться не по принуждению, а добровольно, по собственному желанию и свободному выбору.

Развитие и обучение воспитанников МБДОУ происходит, прежде всего, в контексте игры, а также других форм совместной деятельности и общения ребенка со сверстниками и взрослыми.

### III. Оценка содержания и качества подготовки выпускников

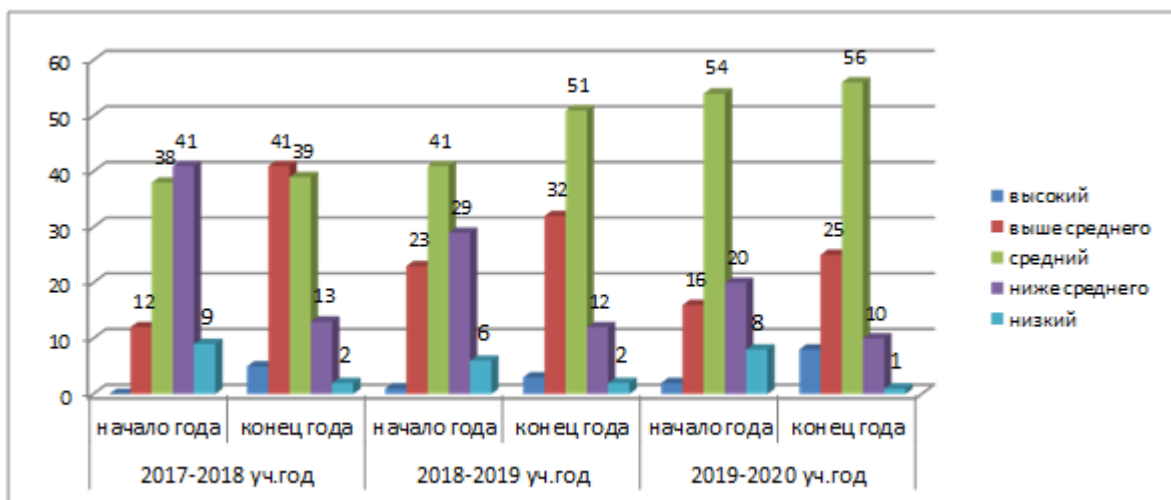
Работа по преодолению тяжелых речевых нарушений у дошкольников, приоритет которой обусловлен видом образовательного учреждения, успешно проводилась в прошедшем учебном году всем педагогическим коллективом детского сада. Об эффективности работы учителей-логопедов подготовительных групп и учителя – дефектолога Н.В. Ивановой по преодолению ЗПР у детей старшего дошкольного возраста свидетельствуют выводы районной ПМПК 2020 года, которая рекомендовала направить из числа выпускников детского сада: в массовую общеобразовательную школу - 27 детей.

Из них:

- с чистой речью - 17 детей;
- со значительным улучшением - 10 детей;

Мониторинг уровня развития речи у детей подготовительной группы за последние три года констатирует стабильно высокий уровень речевого развития у выпускников детского сада.

#### Сравнительный анализ усредненного уровня речевого развития выпускников детского сада за последние три года.



Важным показателем результативности работы педагогического коллектива является подготовка детей к обучению в школе. В мае 2020 года проводилось обследование 29 воспитанников подготовительных групп на предмет оценки сформированности предпосылок к учебной деятельности. Задания позволили оценить уровень сформированности

предпосылок к учебной деятельности: возможность работать в соответствии с фронтальной инструкцией (удержания алгоритма деятельности), умение самостоятельно действовать по образцу и осуществлять контроль, обладать определенным уровнем работоспособности, а также вовремя остановиться в выполнении того или иного задания и переключиться на выполнение следующего, возможностей распределения и переключения внимания, работоспособности, темпа, целенаправленности деятельности и самоконтроля.

### Уровни развития выпускников МБДОУ

Психологическая готовность к школьному обучению.

(Методические рекомендации- Казань: Управление образования ИКМО г.Казани, 2017- 92 стр. «Методические рекомендации по организации психологической службы ДО» под редакцией И.Г.Хадиуллина, 2017г.)

Всего обследовано детей	Уровень			
	I высокий уровень	II средний уровень	III ниже среднего уровня	IV низкий уровень
29 детей	27 детей (93%)	2 ребенка (17%)	0	0

### III. Оценка кадрового обеспечения

МБДОУ укомплектовано педагогами на 100 процентов согласно штатному расписанию. Всего работают 45 человек. Педагогический коллектив МБДОУ насчитывает 23 педагога.

Соотношение воспитанников, приходящихся на 1 взрослого:

- воспитанник/педагоги — 4/1;
- воспитанники/все сотрудники — 2/1.

Учебный год	Всего педагогов	Воспитатели	Учителя - логопеды	Старший воспитатель	Учитель-дефектолог	Муз. руководитель	Инструктор по физ. культуре	Педагог-психолог	Возрастной ценз, лет				Образовательный ценз		Квалификационная категория			
									до 30	30-40	40-50	свыше 50	Высшее	Среднее - специальное	Высшая	Первая	Без категории	Молодой специалист
2019-2020	23	13	6	1	1	1	0	1	2	5	7	9	20	3	12	10	1	1

### **Имеют награды и поощрения:**

«Заслуженный учитель республики Татарстан» - 1 человек;

«Заслуженный работник культуры» - 1 человек;

Наградной знак «За заслуги в образовании» – 1 человек;

Правительственная награда медаль «В память 1000-летия Казани» – 1 человек;

Звание «Почетный работник общего и профессионального образования РФ – 1 человек;

Почетная грамота Министерства образования и науки Республики Татарстан – 2 человека.

Благодарственное письмо Министерства образования и науки Республики Татарстан – 1 человек

### **V. Оценка учебно - методического обеспечения**

В МБДОУ библиотека является составной частью методической службы. Библиотечный фонд располагается в методическом кабинете, кабинетах специалистов, группах МБДОУ. Библиотечный фонд представлен методической литературой по всем образовательным областям основной общеобразовательной программы, детской художественной литературой, периодическими изданиями, а также другими информационными ресурсами на различных электронных носителях. В каждой возрастной группе имеется банк необходимых учебно-методических пособий, рекомендованных для планирования воспитательно-образовательной работы в соответствии с обязательной частью ООП.

В 2020 году МБДОУ пополнило методический кабинет следующими наглядно-дидактическими пособиями и программным материалом:

- плакаты по профилактике распространения COVID -19, гриппа;
- демонстрационный материал для коррекционной работы с детьми с тяжелыми нарушениями речи;
- рабочие тетради для воспитанников.

Оборудование и оснащение методического кабинета достаточно для реализации образовательных программ. В методическом кабинете созданы условия для возможности организации совместной деятельности педагогов.

Информационное обеспечение МБДОУ включает:

- информационно-телекоммуникационное оборудование — 2 компьютера, 8 ноутбуков, 9 МФУ, 1 DVD-плеер, 3 проектора мультимедиа, 4 ЖК телевизора;
- программное обеспечение — позволяет работать с текстовыми редакторами, интернет- ресурсами, фото-, видеоматериалами, графическими редакторами.

В МБДОУ учебно-методическое и информационное обеспечение достаточно для организации образовательной деятельности и эффективной реализации образовательных программ.

## **VI. Оценка материально- технической базы.**

В МБДОУ сформирована материально-техническая база для реализации образовательных программ, жизнеобеспечения и развития детей. В МБДОУ оборудованы помещения:

- групповые помещения - 6;
- методический кабинет - 1;
- музыкально-физкультурный зал - 1;
- пищеблок - 1;
- прачечная - 1;
- медицинский блок - 3;
- кабинет дефектолога - 1;
- кабинет педагога-психолога - 1.
- кабинет татарского языка - 1;
- комната психологической разгрузки - 1.

При создании предметно-развивающей среды воспитатели учитывают возрастные, индивидуальные особенности детей своей группы. Оборудованы групповые комнаты, включающие игровую, познавательную, обеденную зоны. Предметно-развивающая среда соответствует требованиям ФГОС ДО, к структуре основной образовательной программы ДОУ, программы Н.В. Нищевой «Коррекционно — развивающая работа в логопедических группах детского сада с детьми с ОНР» и к условиям ее реализации. Организация предметно- развивающей среды в групповых помещениях, кабинетах специалистов (учителей-логопедов, учителя-дефектолога, педагога-психолога, инструктора по ФИЗО, музыкального руководителя) способствует становлению базовых характеристик личности воспитанников ДОУ, показатели их здоровья, психофизиологические и коммуникативные особенности, уровень общего и речевого развития, а также эмоционально - потребностной сферы детей, строиться так, чтобы дать возможность наиболее эффективно развивать индивидуальность каждого ребенка с учетом его склонностей, интересов, уровня активности:

- Уголки сюжетно - ролевых игр пополнились современными игровыми модулями, атрибутами и игровым материалом.

- Обновлены и оснащены физкультурные уголки в группах: пособия и атрибуты для физической активности детей и приобщения к навыкам здорового образа жизни.

- Дополнился методический материал по речевому развитию: разнообразный иллюстративный и игровой материал по развитию речи, наглядно – дидактические игры и пособия.

В 2019-2020 учебном году значительно пополнилась материально-техническая база детского сада, приобретено оборудование для его оснащения.

Обновлен мягкий инвентарь, приобретено постельное белье, посуда, частично заменена сантехника в группах. Сделан ремонт в группе №6, в раздевалке группы №4, косметический ремонт в фойе, коридорах детского сада. Застеклена одна из входных групп в ДОУ.

Силами сотрудников детского сада ежегодно ведутся ремонтные работы на территории ДОУ. Покрашено оборудование на спортивной площадке, прогулочных участках, поребрики, обновлена разметка по ПДД, и выполнены разнообразные мелкие ремонтные работы. Проведены озеленительные работы - разбиты новые клумбы, посажены цветы.

На территории детского сада созданная экологическая тропа, обновлена новым оборудованием и комплексами для экологического развития детей. Дополнена дорожка здоровья. Экологическая тропа и дорожка здоровья эффективно использовались в летне- оздоровительный период 2019-2020 учебного года.

Планируем продолжить пополнять библиотечный фонд по всем образовательным областям ФГОС ДО. В следующем учебном году планируем пополнить новыми аудио и видео материалами методические копилки педагогов, модернизировать прогулочные участки, пополнить новыми речевыми играми, основываясь на «Программу развития детского сада», продолжить оснащение групп и предметно – развивающей среды в соответствии с требованиями ФГОС.

При создании развивающей образовательной среды в нашем учреждении педагогический коллектив руководствовался ФГОС ДО к структуре основной образовательной программы ДОУ, программы Н.В. Нищевой «Коррекционно - развивающая работа в логопедических группах детского сада с детьми с ОНР» и к условиям ее реализации. Организуя предметную среду в групповых помещениях, кабинетах специалистов (учителей-логопедов, учителя-дефектолога, педагога-психолога, инструктора по ФИЗО, музыкального руководителя) учитывается все, что способствует становление базовых характеристик личности воспитанников ДОУ, показатели их здоровья, психофизиологические и коммуникативные особенности, уровень общего и речевого развития, а также эмоционально - потребностной сферы детей. Организация предметно - развивающей среды в ДОУ строиться так, чтобы дать возможность наиболее эффективно развивать индивидуальность каждого ребенка с учетом его склонностей, интересов, уровня активности.

Материально-техническое состояние МБДОУ и территории соответствует действующим санитарно-эпидемиологическим требованиям к устройству, содержанию и организации режима работы в дошкольных организациях, правилам пожарной безопасности, требованиям охраны труда.

## **VII. Функционирование внутренней системы оценки качества образования.**

В МБДОУ утверждено положение о внутренней системе оценки качества образования от 25.11.2014. Мониторинг качества образовательной деятельности в 2020 году показал хорошую работу педагогического коллектива по всем показателям.

Цель контроля: оптимизация и координация работы всех специалистов и педагогов МБДОУ для обеспечения качества образовательного процесса.

Контроль в МБДОУ начинается с руководителя, проходит через все структурные подразделения и направлен на следующие объекты:

- охрана и укрепление здоровья воспитанников,
  - воспитательно - образовательный процесс,
  - кадры, аттестация педагогов, повышение квалификации,
  - взаимодействие с социумом,
  - административно - хозяйственная и финансовая деятельность,
  - техника безопасности и охрана труда работников и воспитанников.
- В рамках оздоровительно-профилактической работы воспитателями групп в течение всего года проводились с воспитанниками закаливающие мероприятия с учетом их состояния здоровья, возрастных и индивидуальных особенностей, обеспечивалась С-витаминация третьего блюда, в виде второго завтрака дети получали соки и свежие фрукты. Для реализации задач физического воспитания в детском саду значительное внимание уделяется повышению двигательной активности и правильному ее регулированию. Режим двигательной активности детей учитывает возрастные и индивидуальные особенности дошкольников и включает три раза в неделю во всех возрастных группах организованную образовательную деятельность по физической культуре, ежедневную утреннюю гимнастику, гимнастику после сна, ежедневные прогулки на свежем воздухе, подвижные игры, физкультурные минутки, динамические паузы, музыкально-ритмические занятия. В режим дня регулярно включаются дыхательные упражнения; пальчиковая гимнастика, способствующая развитию мелкой моторике и тактильных ощущений.

Анализ уровня заболеваемости детей, показал следующие результаты:

- на одного ребенка - 4,2 дня;
- по ОРЗ - 3,2 дней;
- по гриппу - 0 дней.

На показатели заболеваемости, несомненно, влияет тот факт, что уровень физического здоровья детей, поступающих в детский сад, заметно снизился, увеличилось количество детей с хроническими заболеваниями и детей - инвалидов.

Среди воспитанников, посещавших ДОУ 2019-2020 учебном году:

- 13 детей с инвалидностью;
- 32 ребенка с неврологическими патологиями;
- 23 ребенка страдают сердечно-сосудистыми заболеваниями;
- 22 ребенка с хирургической патологией;
- 10 детей с заболеванием глаз;
- 14 детей с заболеванием почек;
- 3 ребенка с ЛОР - заболеваниями;
- 9 детей с аллергическими заболеваниями;
- 10 детей с врожденными пороками развития;
- 4 ребенка с заболеванием органов пищеварения;
- 2 ребенка с бронхолегочными заболеваниями;
- 2 ребенка с эндокринологическими заболеваниями

Индекс здоровья детей по детскому саду за 2019-2020 учебный год:

I группа	- 54,0 %
II группа	- 36,0 %
III группа	- 20,0 %
IV группа	- 43,0 %
V группа	- 47,0 %
VI группа	- 40,0 %

Перечень оздоровительных мероприятий, проводимых в МБДОУ:

1. УФО по показаниям (УФО носа и зева при Лор-заболеваниях);
2. Массаж классический общеукрепляющий № 10 (по графику);
3. Ингаляции (детям при бронхоспазмах, при продуктивном кашле);
4. Закаливающие и оздоровительные мероприятия (по плану-графику);
5. Санпросветработа;
6. Сандезрежим и его соблюдение;
7. Витаминизация третьих блюд (аскорбиновая кислота).

В детском саду продолжил работу «Психолого-медико-педагогический консилиум», целью которой было - утверждение и поддержка в актуальном состоянии индивидуальных коррекционно-развивающих программ для каждого воспитанника детского сада.

С 2013г. в МБДОУ в целях диагностики, проработки и психологической помощи родителям детей с ОВЗ, а также для установления дальнейшего образовательного маршрута детей, не посещающих ДОУ, организованы и введены в работу бесплатные консультационные пункты:

1. Логопедический консультационный центр (для родителей детей не посещающих наше учреждение)
2. Логопедический консультационный пункт (для родителей детей посещающих МБДОУ №286)
3. Психолого – педагогический консультационный пункт.

Основными формами деятельности консультативного пункта является представление необходимых консультаций на сайте МБДОУ, индивидуальных и групповых консультаций по запросу родителей (законных представителей).

Результативность работы в рамках консультативных пунктов определяется, как определением образовательного маршрута для ребенка, объективными диагностическими обследованиями, так и отзывами родителей о динамике развития ребенка и положительными изменениями в его поведении, а также лучшим пониманием своего ребенка и изменении эмоционального фона жизни в семье.

Практиковалась предварительная запись родителей к специалистам на консультацию по интересующей теме. Это позволяло подготовить квалифицированную консультацию. Учет велся в соответствии с Журналом регистрации учета обращений родителей (законных представителей) по телефону, заявлению.

В течение 2019-2020 года в консультативный логопедический пункт ДОУ обратилось 182 семьи. Из них:



- 58 семьи, имеющие детей, не посещающих дошкольные учреждения,

- 46 семей, имеющие детей, посещающих другие дошкольные учреждения.

Кроме этого, консультационный пункт посетили 78 семей, имеющие детей, посещающих наше дошкольное учреждение,

Семьям, обратившимся на консультативный пункт, была оказана квалифицированная помощь учителей-логопедов, педагога-психолога, учителя-дефектолога.

35 консультаций проводилось с целью определения образовательного маршрута ребенка. Во время таких консультаций проводилось экспресс-обследование состояния речевого и психомоторного развития. Родителям были даны рекомендации.

93 консультаций проводилось с целью выявления уровня речевого и психического развития, динамики развития ребенка, а также консультирование родителей по интересующим их вопросам. Во время таких консультаций проводилось экспресс-обследование состояния речевого и психомоторного развития. Родители были ознакомлены с результатами обследования, были даны рекомендации.

144 семей посещали консультативный пункт повторно для уточнения определения образовательного маршрута ребенка и динамики его речевого и психического развития.

По окончании консультаций родителям были выданы устные рекомендации специалистов, буклеты, памятки полезных советов, необходимая психологическая литература, а также дидактические игры, развивающие воображение, память, внимание, мелкую моторику рук.

Таким образом, работа консультативного пункта в течение учебного года прошла на достаточном уровне. Основными проблемами, с которыми обращались родители, являлись речевые нарушения, особенности психического развития детей дошкольного возраста.

Для 26 детей были подготовлены первичные карты для прохождения ПМПК, с целью дальнейшего зачисления в ДОУ.

Количество детей, посетивших консультативные пункты:

Общее количество детей	Количество детей посещающих наше доу	Количество детей, не посещающих другие дошкольные учреждения	Количество детей, посещающих другие дошкольные учреждения
182	78	58	46

## Кадровое обеспечение.

Педагогический коллектив МБДОУ насчитывает 23 педагога. В 2020 учебном году 4 педагога прошли аттестацию:

- Иванова Н.В., Даишева Р.А - высшая квалификационная категория;
- Трифонова Е.А., Пичугина Е.А. - первая квалификационная категория.

В МБДОУ разработан план аттестации педагогов на будущий год, что обеспечит поступательный рост их профессионального мастерства и саморазвития.

В ДОУ разработан план аттестации педагогов на будущий год, что обеспечит поступательный рост их профессионального мастерства, саморазвития.

В межаттестационный период все педагоги реализуют рекомендации по итогам аттестации. Систематизируют материал по выбранной теме, творчески используя его в своей практике, создают методические разработки, изготавливают дидактические пособия. Все это повышает эффективность образовательного процесса, качество реализации АООП ДОУ.

В 2019-2020 учебном году курсы повышения квалификации прошли:

№	ФИО педагога	должность	Образовательная организация	Тема ДПП ПК
1	Даишева Рэшэлия Азатовна	Учитель-логопед	Государственное автономное образовательное учреждение дополнительного профессионального образования «Институт развития образования Республики Татарстан»	Организация и содержание работы логопеда в условиях реализации ФГОС
2	Иванова Надежда Васильевна	Учитель-дефектолог	Государственное автономное образовательное учреждение дополнительного профессионального образования «Институт развития образования Республики Татарстан»	Основы профессиональной деятельности педагога в специальном и инклюзивном образовании детей с ОВЗ
3	Мифтахутдинова Резидя Наилевна	Воспитатель	Государственное бюджетное учреждение «Научный центр безопасности жизнедеятельности»	Современные образовательные технологии обучения детей дошкольного и младшего школьного возраста правилам безопасного поведения на дороге

4	Наумова Регина Шамилевна	Воспитатель	Частное образовательное учреждение высшего образования «Казанский инновационный университет имени В.Г. Тимирязова (ИЭУП)»	Особенности организации и проектирования образовательного процесса для обучающихся с ограниченными возможностями здоровья в условиях реализации ФГОС ДО дошкольной образовательной организации
5	Никифорова Валентина Ивановна	Воспитатель	Негосударственное образовательное учреждение дополнительного профессионального образования «Центр социально-гуманитарного образования»	«Профессиональный стандарт «Педагог». Профессионализм воспитателя в контексте организации ведущих видов деятельности как условие реализации ФГОС ДО» (в том числе 16 часов по особенностям организации работы с детьми с ОВЗ)
6	Сайфуллина Эльмира Наилевна	Воспитатель	Государственное автономное образовательное учреждение дополнительного профессионального образования «Институт развития образования Республики Татарстан»	Основы профессиональной деятельности педагога в специальном и инклюзивном образовании детей с ОВЗ
7	Сорокина Светлана Дмитриевна	Воспитатель	Государственное автономное образовательное учреждение дополнительного профессионального образования «Институт развития образования Республики Татарстан»	Основы профессиональной деятельности педагога в специальном и инклюзивном образовании детей с ОВЗ
8	Трифоновна Елена Андреевна	Воспитатель	Государственное бюджетное учреждение «Научный центр безопасности жизнедеятельности»	Современные образовательные технологии обучения детей дошкольного и младшего школьного возраста правилам безопасного поведения на дороге
9	Фархутдинова Аделя Дамировна	Воспитатель	Приволжский межрегиональный центр повышения квалификации и профессиональной переподготовки работников образования института психологии и	Повышение профессиональной компетентности воспитателя в реализации основной образовательной программы дошкольного образования (в том числе 16

			образования Казанского (Приволжского) Федерального Университета	часов по особенностям организации работы с детьми с ОВЗ)
10	Яшина Марина Александровна	Учитель-логопед	Государственное автономное образовательное учреждение дополнительного профессионального образования «Институт развития образования Республики Татарстан»	Организация и содержание работы логопеда в условиях реализации ФГОС

В 2020 году педагоги МБДОУ принимали активное участие в конкурсном движении:

№	Наименование конкурса	Результат
1	Районный этап городского конкурса на лучший видеоролик «Страницы памяти», посвященного 75-летию Победы в Великой Отечественной войне в номинации «Свободная тема»	1 место
2	Городской конкурс на лучший видеоролик «Страницы памяти», посвященного 75-летию Победы в Великой Отечественной войне в номинации «Свободная тема»	2 место
3	Районный конкурс на лучшую дидактическую игру, пособие по обучению дошкольников основам финансовой грамотности «Играем вместе с экономикой»	Сертификат участника
4	Районный конкурс посвященного 100-летию ТАССР «Отображение жизни детей в эпоху советского детства» в номинации «Пионерская Зорька»	3 место
5	Районный этап Республиканского конкурса «Пятьдесят лучших инновационных идей для РТ» проект «Логопедическая кулинарная книга»	Диплом призера
6	Районный этап Республиканского конкурса «Пятьдесят лучших инновационных идей для РТ» проект «Журнал вечерних заданий логопеда воспитателю»	Диплом участника
7	Районный этап «Воспитатель года - 2020»	1 место
8	Городской этап «Воспитатель года - 2020»	Участник
9	Республиканский конкурс творческих работ среди воспитанников, учащихся и педагогических работников образовательных организаций «Волшебница зима» в номинации «Мышка - символ года 2020»	Диплом 2 место
10	Районный конкурс «Игровая площадка- территория оздоровления, воспитания, развития»	1 место
11	Всероссийский педагогический конкурс «Педагогическое возрождение» в номинации «Современные занятия в ДОО», организованный Центром образовательных технологий им. В.А. Сухомлинского	Диплом 3 степени
12	V Всероссийский конкурс конспектов НОД «Педагогические лабиринты», организованный образовательным центром «Магариф»	Диплом 1 степени

13	Всероссийский педагогический конкурс «Лидер педагогики» в номинации «Лучший воспитатель», организованный Центром образовательных технологий им. В.А. Сухомлинского	Сертификат участника
14	Республиканский Фестиваль инклюзивных практик, организованный Фондом Президентских грантов в рамках реализации проекта «Общество Взаимной заботы: особенный ребенок»	Сертификат участника

Опыт работы с детьми, имеющими тяжелыми нарушениями речи, педагоги и специалисты детского сада в 2019-2020 учебном году представили на методических мероприятиях разного уровня:

№	Уровень	Мероприятия	Тема
1	Федеральный	Семинар-практикум для студентов, обучающихся по направлению 44.03.03. «Специальное (дефектологическое) образование» Кафедры специальной психологии и коррекционной педагогики ФГАОУ ВО «Казанский (Приволжский) Федеральный Университет» Института психологии и образования г.Казани	«Инновационные технологии логопедического обследования детей с речевой патологией», 21 ноября 2019г.
2	Федеральный	Семинар-практикум для студентов, обучающихся по направлению 44.03.03. «Специальное (дефектологическое) образование» Кафедры специальной психологии и коррекционной педагогики ФГАОУ ВО «Казанский (Приволжский) Федеральный Университет» Института психологии и образования г.Казани	«Логопедическое обследование детей с речевой патологией», 26 февраля 2020г.
3	Республиканский	Семинар – практикум для слушателей курсов повышения квалификации учителей-логопедов Республики Татарстан Негосударственное образовательное учреждение дополнительного профессионального образования «Центр социально-гуманитарного образования»	«Современные технологии в коррекционно- педагогической деятельности учителя- логопеда в ДОУ компенсирующего вида», 29 января 2020г.
4	Республиканский	Стажировка дополнительной профессиональной программы повышения квалификации учителей логопедов по проблеме «Планирование и контроль образовательного процесса и коррекционно- логопедической работы в контексте ФГОС» ГАОУ	Выступление «Работа с детьми после кохлеарной имплантации», «Инклюзивные методы работы с детьми с ОВЗ с использование биоэнергопластики»

		ДПО «Институт развития образования РТ» Лаборатория коррекционного и инклюзивного образования ИРО РТ на базе МАДОУ «Детский сад №294» Московского района г.Казани	
5	Районный	Программа- акция в рамках декады инвалидов для педагогов дошкольных образовательных учреждений Кировского и Московского районов г.Казани, работающие с дошкольниками с ограниченными возможностями здоровья по проблеме: «Особенности организации деятельности с детьми с ограниченными возможностями здоровья в условиях дошкольного образовательного учреждения» на базе МАДОУ «Детский сад №282» Московского района г.Казани	Выступление «Семейное чтение, как средство духовно-нравственного становления личности ребенка дошкольного возраста», «Использование технологии Вимельбухов в коррекционной работе с детьми с ТНР»

**Участие педагогического коллектива с презентацией опыта работы в выставках российского и республиканского уровней:**

№	Уровень	Мероприятия	Тема
1	Международный	Соревнования WorldSkills Kazan 2019 Проект «Одна школа- одна страна»	Выставка макетов «Мозаика Поволжья», выставочная секция макет «Праздник марийского народа «Пеледыш пайрем»
2	Международный	Соревнований WorldSkills Kazan 2019 Проект «Одна школа- одна страна»	Выставка «Куклы в татарских национальных костюмах», композиция «Эби и бабай
3	Районный	Выставка творческих работ педагогов посвященная 100- летию ТАССР	«Отображение жизни детей в эпоху советского детства»
4	Муниципальный	Благотворительная акция	«Неделя добра»
5	Муниципальный	Благотворительная акция	«Добрая Казань»
6	Муниципальный	Благотворительная акция	«Декада инвалидов»

МБДОУ «Детский сад №286» входит в список образовательных организаций, задействованных в рамках программ повышения квалификации и профессиональной переподготовки педагогических работников Республики Татарстан на 2019-2020 учебный год, целевая аудитория учителя- логопеды ДОО: - обращение ФГАОУ ВО КФУ в УО ИКМО от 12.10.2017г. № 03-10/410 о прохождении производственной практики студентов согласно направлениям и

профилям МБДОУ «Детский сад №286» является стажировочной площадкой - Договор о сетевом взаимодействии от 9 января 2019г. МБДОУ «Детский сад №286» и НОУДПО «Центр социально-гуманитарного образования».

Студенты и слушатели курсов повышения квалификации в период педагогической практики наблюдали, анализировали работу логопедов, специалистов и воспитателей по коррекции речи, как на занятиях, так и в режимных моментах. Взаимодействие и интеграцию образовательной деятельности. Самостоятельно проводили диагностику речевых нарушений, составляли индивидуальные коррекционно-развивающие программы, планировали и проводили фронтальные, подгрупповые и индивидуальные занятия.

### **Инновационная деятельность.**

Согласно приказа Управления образования ИКМО г.Казани от 25.10.2018г. №812 МБДОУ «Детский сад №286» вошел в список городских инновационных площадок образовательных учреждений г.Казани по теме «Повышение компетенций родителей воспитанников с комплексными нарушениями развития в процессе реализации «Программы междисциплинарной поддержки семей» в рамках службы консультационной помощи». В течение 2019-2020 учебного года в соответствии с Планом реализации городской инновационной площадки была проведена следующая работа:

№	Содержание работы	Срок исполнения	Ответственный	Отметка о выполнении
<b>1.</b>	<b>Организационно-педагогическая работа:</b>			
<b>1.1.</b>	Утверждение плана работы инновационной площадки на 2020-2021 уч.год	Август 2019г.	Заведующая	Утвержден план работы ИП на педагогическом совете № 1 от 28.08.20
<b>1.2.</b>	Оказание методической помощи педагогам по направлениям деятельности инновационной площадки	Сентябрь 2019г.- март 2020г.	Старший воспитатель	Оказана методическая помощь педагогам творческой группы по реализации ИП
<b>1.3.</b>	Реализация проекта «Повышение компетенций родителей воспитанников с комплексным нарушением развития в процессе реализации «Программы междисциплинарной поддержки семей» в рамках службы консультационной помощи»	Октябрь-Декабрь 2019г.	Заведующая, старший воспитатель, специалисты консультационного пункта	Повышение компетенций родителей воспитанников с комплексным нарушением развития в процессе реализации «Программы междисциплинарной поддержки семей» в рамках службы консультационной помощи

<b>2</b>	<b>Методическая работа:</b>			
<b>2.1.</b>	Выявление вопросов родителей участников «Программы междисциплинарной поддержки семей» в рамках службы консультационной помощи» в ходе реализации проекта	сентябрь - декабрь 2019г.	Старший воспитатель, специалисты консультационного пункта	Решение возникших вопросов
<b>2.1.</b>	Организация и проведение заседаний творческих групп: -разработка и утверждение плана работы творческой группы по инновационной деятельности на 2019-2020 уч. год; - анализ реализации «Программы междисциплинарной поддержки семей» в рамках службы консультационной помощи» программы; - Мониторинг реализации «Программы междисциплинарной поддержки семей» в рамках службы консультационной помощи» (на входе и выходе реализации программы).	октябрь2019г.- май 2020г.	Старший воспитатель	Протоколы заседаний творческих групп
<b>2.3.</b>	Организация и проведение педагогических советов и др. методических мероприятий по теме инновационной площадки	октябрь2019г.- май 2020г.	Старший воспитатель	Протоколы педагогических советов. Отчет о проведенных мероприятиях
<b>2.4.</b>	Пополнение странички на сайте ДОУ «Городская инновационная площадка»	постоянно	Старший воспитатель	Ведется страничка на сайте ДОУ «Городская инновационная площадка»
<b>4</b>	<b>Контрольно-аналитическая деятельность:</b>			
<b>4.1.</b>	Отчеты участников инновационной деятельности	май 2020г.	Члены творческих групп	Аналитическая справка по результатам отчетов участников инновационной деятельности



4.3.	Сводный отчет по МБДОУ «Детский сад №286» по итогам работы городской инновационной площадки за 2019-2020 год	май 2020г.	Старший воспитатель	Сводный отчет по МБДОУ «Детский сад №286» по итогам работы городской инновационной площадки за 2019-2020 год
------	--	------------	---------------------	--

Созданная в нашем МБДОУ система работы по повышению профессионализма педагогов способствует развитию их мастерства и творческих возможностей, поскольку для качественного развития на современном этапе педагогическому коллективу необходимо работать в режиме внедрения новшеств и инноваций.

В 2019 - 2020 учебном году реализовывался план сотрудничества детского сада и Гимназией №75 г. Казани. Педагогами образовательных учреждений были организованы и проведены следующие мероприятия:

- посещение воспитанниками детского сада Дня знаний;
- проведение экскурсий по школе;
- приглашение учеников и учителя школы в детский сад на выпускной бал.

В течение всего 2019-2020 учебного года велось тесное сотрудничество с родителями воспитанников детского сада. Силами педагогов были организованы многочисленные выставки детских работ, а также выставки семейных рисунков и поделок к Осенним праздникам, Новому году, Международному женскому дню, ко дню Победы, которые получили положительный отзыв, как родителей, так и педагогического коллектива.

Родители принимали участие в спортивных праздниках, развлечениях, утренниках, творческих конкурсах и фестивалях. Учителя-логопеды и учитель-дефектолог Н.В. Иванова приглашала родителей на индивидуальные и фронтальные занятия.

На групповых и общих собраниях родители имели возможность получить квалифицированные консультации специалистов, педагогов ДОУ, врачей поликлинического отделения 1 детской поликлиники Р.Н. Хусаиновой, Д.Ш. Латыповой. Педагог-психолог А.В. Дружинина работала над созданием психологических условий для развития дошкольников, оказывала психологическую поддержку и помощь детям, родителям и педагогам.

Во время режима самоизоляции родители имели возможность получать консультативную помощь в режиме онлайн.

Анализ проведения подобных мероприятий свидетельствует о высоком интересе родителей к успехам детей, в результате таких встреч значительно возрастает эффективность домашней работы родителей с детьми, имеющими тяжелые речевые нарушения.

Особенно хочется отметить активность родителей во время самоизоляции. Педагоги детского сада постарались не прерывать образовательный процесс и без помощи родителей этого бы не смогло получиться. Все предложенные мастер-классы, чёлленджи, увлекательные задания, флешмобы родители активно поддерживали и принимали участие в

них.

В 2020 году спонсоры и благотворители оказывали содействие в благоустройстве здания и территории детского сада (был произведен ремонт центральной входной группы, покрашено оборудование на прогулочных участках, посажены цветы и кустарники).

В течение всего года родители принимали активное участие в жизни детского сада, в благоустройстве территории, озеленении палисадников и клумб на участках групп, оформлении и изготовлении оборудования на прогулочных участках.

Согласно результатам анкетного опроса 99% родителей удовлетворены условиями, созданными в детском саду, уровнем организации коррекционно-образовательного и оздоровительного процесса, эмоциональным климатом в детском коллективе.

Одним из показателей успешности нашей работы считаем Благодарственные письма родителей педагогам всех возрастных групп.

Работа с родителями и спонсорами будет продолжена нами в следующем учебном году.

### **Выводы по самообследованию:**

Учитывая вышеизложенное, деятельность коллектива МБДОУ, в течение 2020 года, была разнообразной и многоплановой, строилась в соответствии с Федеральным законом «Об образовании в РФ». МБДОУ предоставляет доступное качественное образование, воспитание, развитие и оздоровление дошкольников в безопасных и комфортных условиях. Вся коррекционная работа в детском саду системно выстроена в соответствии с требованиями программы и осуществляется в тесном сотрудничестве всех специалистов образовательного учреждения и родителей. Достигнутые результаты работы, в целом, соответствовали поставленным целям и задачам.

Проведенный анализ деятельности МБДОУ показал на необходимость продолжить работу в следующих направлениях:

- совершенствование работы по сохранению и укреплению физического и психического здоровья детей через оптимизацию двигательного режима;
- повышение профессионального мастерства педагогов, ориентированное на применение новых педагогических и информационных технологий с целью развития индивидуальных способностей, познавательного интереса и интеллектуально - творческого потенциала каждого ребенка;
- повышение педагогической культуры родителей и их интереса к жизни детского сада;
- повышение и содействие общей культуры семьи и психолого-педагогической компетентности родителей;
- использование с родителями различных форм сотрудничества и совместного творчества, исходя из индивидуально-дифференцированного подхода к семьям.

**ПОКАЗАТЕЛИ ДЕЯТЕЛЬНОСТИ**  
**Муниципального бюджетного дошкольного образовательного учреждения**  
**«Детский сад №286 компенсирующего вида»**  
**Московского района г.Казани**

№ п/п	Показатели	Единица измерения
1.	Образовательная деятельность	
1.1	Общая численность воспитанников, осваивающих образовательную программу дошкольного образования, в том числе:	86 человек
1.1.1	В режиме полного дня (8 - 12 часов)	86 человек
1.1.2	В режиме кратковременного пребывания (3 - 5 часов)	0
1.1.3	В семейной дошкольной группе	0
1.1.4	В форме семейного образования с психолого-педагогическим сопровождением на базе дошкольной образовательной организации	0
1.2	Общая численность воспитанников в возрасте до 3 лет	0
1.3	Общая численность воспитанников в возрасте от 3 до 8 лет	86 человек
1.4	Численность/удельный вес численности воспитанников в общей численности воспитанников, получающих услуги присмотра и ухода:	86 человек/100%
1.4.1	В режиме полного дня (8 - 12 часов)	86 человек/100%
1.4.2	В режиме продленного дня (12 - 14 часов)	0
1.4.3	В режиме круглосуточного пребывания	0
1.5	Численность/удельный вес численности воспитанников с ограниченными возможностями здоровья в общей численности воспитанников, получающих услуги:	86 человек/100%
1.5.1	По коррекции недостатков в физическом и (или) психическом развитии	86 человек /100%
1.5.2	По освоению образовательной программы дошкольного образования	86 человек /100%
1.5.3	По присмотру и уходу	86 человек /100%
1.6	Средний показатель пропущенных дней при посещении дошкольной образовательной организации по болезни на одного воспитанника	5 дней
1.7	Общая численность педагогических работников, в том числе:	24 человека
1.7.1	Численность/удельный вес численности педагогических работников, имеющих высшее образование	21 человек /88%
1.7.2	Численность/удельный вес численности педагогических работников, имеющих высшее образование педагогической направленности (профиля)	21 человек /88%
1.7.3	Численность/удельный вес численности педагогических работников, имеющих среднее профессиональное образование	3 человека /12%
1.7.4	Численность/удельный вес численности педагогических работников, имеющих среднее профессиональное образование педагогической направленности (профиля)	3 человека /12%
1.8	Численность/удельный вес численности педагогических работников, которым по результатам аттестации присвоена квалификационная категория, в общей численности педагогических работников, в том числе:	20 человек /83%

1.8.1	Высшая	12 человек /50%
1.8.2	Первая	8 человек /33%
1.9	Численность/удельный вес численности педагогических работников в общей численности педагогических работников, педагогический стаж работы которых составляет:	
1.9.1	До 5 лет	2 человека /8%
1.9.2	Свыше 30 лет	6 человек /25%
1.10	Численность/удельный вес численности педагогических работников в общей численности педагогических работников в возрасте до 30 лет	2 человека /8%
1.11	Численность/удельный вес численности педагогических работников в общей численности педагогических работников в возрасте от 55 лет	5 человек /21%
1.12	Численность/удельный вес численности педагогических и административно-хозяйственных работников, прошедших за последние 5 лет повышение квалификации/профессиональную переподготовку по профилю педагогической деятельности или иной осуществляемой в образовательной организации деятельности, в общей численности педагогических и административно-хозяйственных работников	27 человек /100%
1.13	Численность/удельный вес численности педагогических и административно-хозяйственных работников, прошедших повышение квалификации по применению в образовательном процессе федеральных государственных образовательных стандартов в общей численности педагогических и административно-хозяйственных работников	25 человек /92%
1.14	Соотношение «педагогический работник/ воспитанник» в дошкольной образовательной организации	1 человек \ 4 человека
1.15	Наличие в образовательной организации следующих педагогических работников:	
1.15.1	Музыкального руководителя	да
1.15.2	Инструктора по физической культуре	да
1.15.3	Учителя-логопеда	да
1.15.4	Логопеда	нет
1.15.5	Учителя-дефектолога	да
1.15.6	Педагога-психолога	да
2.	Инфраструктура	
2.1	Общая площадь помещений, в которых осуществляется образовательная деятельность, в расчете на одного воспитанника	8,4 кв. м
2.2	Площадь помещений для организации дополнительных видов деятельности воспитанников	106 кв. м
2.3	Наличие физкультурного зала	нет
2.4	Наличие музыкального зала	да
2.5	Наличие прогулочных площадок, обеспечивающих физическую активность и разнообразную игровую деятельность воспитанников на прогулке	да